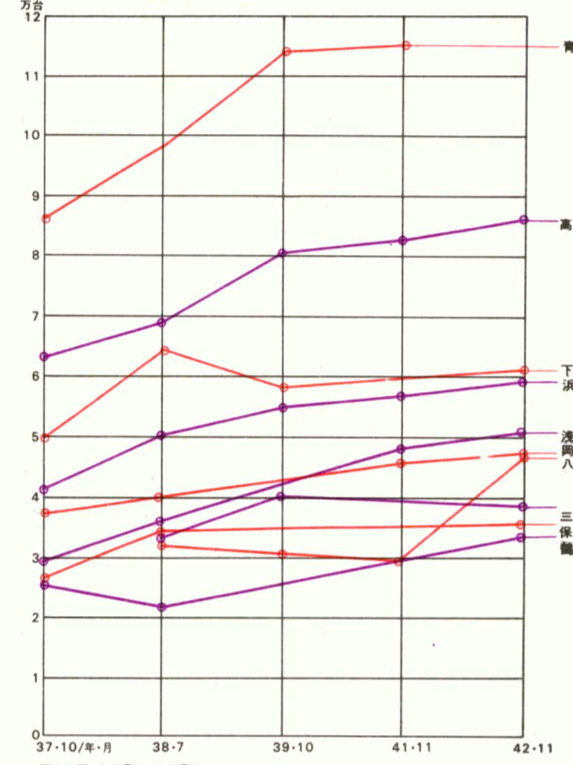


43年度末における横浜市の道路現況は、総延長5,699Km面積24.7Km<sup>2</sup>道路率5.9%である。都市計画道路については、90路線総延長522Kmの内整備済みのものは96Kmで、施行率は18%に止まる。この道路現況は外国の都市はもちろん、東京・大阪・名古屋等と比較しても道路資本の絶対的不足はかくしきれない。これは、都市化によって地価が高騰し用地取得が困難になっていることや、限られた財政力の中では先ず学校・清掃・下水・舗装等の市民生活部門を優先しなければならなかったこと等によるものである。人口が急増し経済活動が活発となり市街化区域が拡大されるに伴い人と物の流動が激しくなり、自動車が増加するなかで道路不足による弊害が顕著となり、交通事故はもとより通勤・通学のための市民の足や、物資輸送の安全性や効率性を妨げるようになって来ており、今後ますます甚びてゆくものと予想される。

横浜市の道路交通流帯、主要交差点の交通量の推移は図のとおりである。

駐車場については、38年1月に都心部に駐車場整備地区(407.7ha)を指定し、これにより横浜駅西口に都市計画の特許事業として路外駐車場(362台)が39年12月に完成したほか、ビル建設に伴う駐車施設の整備を義務づける駐車場条例を39年4月より施行し、これにより44年11月末迄に5,735台分が整備された。

主要交差点の交通量の推移  
Change of Traffic in Main Crossing Points



調査時間 午前7時-午後7時  
主要交差点の交通量(単位)に基いてはほぼ同じになっている。

道路現況表 — Classified Roads

種別	総数	主要地方道				市道	有料道路
		一般国道	県道	市道	一般県道		
道路延長 (m)	5,698,941 (18,057)	88,354 (1,383)	79,405 (1,044)	28,849 (347)	125,624 (1,078)	5,357,669 (11,039)	19,040 (3,166)
道路面積 (m <sup>2</sup> )	24,710,926 (229,580)	1,598,685 (26,520)	845,367 (12,518)	464,951 (5,930)	951,448 (8,293)	20,364,249 (69,525)	486,226 (106,794)

昭和43年度末 < > 内は繰りより部分を示す

道路率の推移 — Change of Road Rate

区分	昭和38	40	41	42	43
市域面積 Km <sup>2</sup>	405.6	412.9	413.2	413.3	416.9
道路面積 1,000m <sup>2</sup>	16,641	22,334	23,249	24,177	24,711
道路率 %	4.1	5.4	5.6	5.8	5.9



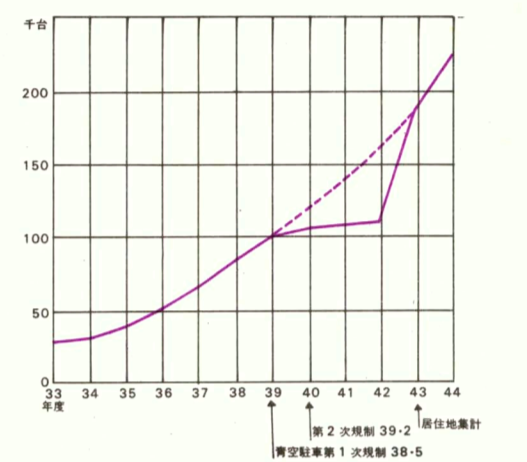
- 一般国道指定区間<建設省管理区間> General National Highway <Controlled by the Minister of Construction>
- 一般国道市管理区間 General National Highway <Controlled by City>
- 主要地方道 県道 Local Trunk Road <Prefectural Road>
- 主要地方道 市道 Local Trunk Road <City Road>
- 県道 Prefectural Road
- 道路公社管理道路 Controlled Highway by Japan Highway Public Corporation
- 有料道路 Toll Road
- 駐車場整備地区 Parking-Place Controlled Area
- 届出駐車場 Registered Parking-Place
- その他の駐車場 Other Parking-Place

The city has the total road length of 5,699km, the total road area of 247km<sup>2</sup> and the road rate of 5.9%. Among the 90 city-planning roads with the total length of 522km, arrangements were executed to 96km or by 18%. This figure shows an absolute deficiency in the road investment in comparison with other cities such as Tokyo, Osaka, Nagoya, etc., not to mention of the comparison with foreign cities. The deficiency is due to the sharp rises of land prices by the urbanization, to the consequent difficulty of acquiring lands, and to the fact that priority has been given to the civil life environment arrangements such as schools, cleaning, sewerage, pavement, etc., in the limited financial capacity.

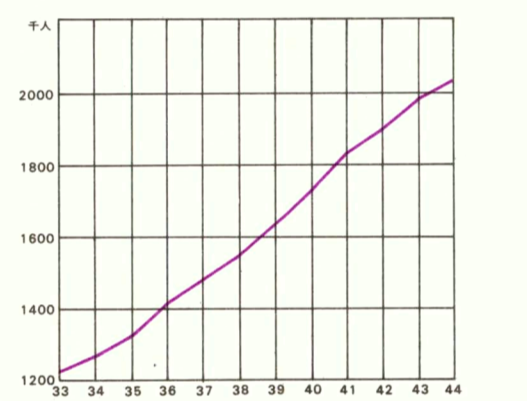
Population is increasing rapidly, automobiles are also increasing in number, and flows of people and things are becoming more and more bustling. Under the circumstances, the deficiency of road is bringing about evil influences upon the prevention of traffic accidents and the maintenance of safe and efficient traffic of the citizens and goods. The tendency is thought to be accelerated more and more in future.

In January 1963, the sites of 407.7 ha. were designated for parking-places in the midtown area, and thereby the construction of the parking place in the west front of Yokohama Station was completed in December 1964; the parking-place regulations were enforced in April 1964 to oblige buildings to have built-in parking place, and the parking places to house 5,735 cars in total were arranged by the end of November 1969.

保有台数の推移 — Change of Possessed Automobiles



人口の推移 — Change Population



主要地方道  
県道・市道等の地方道のうち、その地方における主要な道路。他の地方道よりも整備に重点がおかれている。〈道路法第56条〉

駐車場整備地区  
〈商業地域〉内の自動車交通がよくそうする地区で都市計画で決定された地区。市は路上駐車場や路外駐車場の設置計画を定めなければならない。また延べ面積3,000m<sup>2</sup>以上の建築物を新築・増築する場合は駐車施設を附置する義務がある。〈駐車場法ほか〉

届出駐車場  
都市計画区域内(横浜市は全域)で500m<sup>2</sup>以上の有料で一般公共の用に供する駐車場を作る場合は市に届出なければならない。〈駐車場法〉

その他の駐車場  
経済地区社の明細地図から収録した。

交通量調査  
建設省所管により43年の6月10日に2日間つづ横浜市が行なった「全国道路交通情勢調査」から作成。

●図作成：横浜市計画局計画部都市計画課  
●解説とその他の駐車場図作成：横浜市企画調整室企画調整部企画課