

本市における下水道整備は、戦後の米軍による市街地の長期にわたる接収等により、著しくたおされてきた。そこで本市では、ここ数年、既成の市街地に限らず、最近の新しい宅地開発による新しい市街地も含め、幹線管きよとこれに接続するポンプ場および処理場の整備を市の重点事業として進めている。その結果、昭和44年度末における下水道排水面積は40年度末の4,230haから、6,080haへと4年間で約1.4倍となり、市街地面積に対する排水普及率も、市街地の拡大にもかかわらず、32.6%から41.2%へと順調に伸びている。一方、市街地面積に対する水洗化可能面積（処理面積）は40年の5.3%から12.1%へと拡大したものの、まだなお低水準にある。このため、43年度におけるし尿排出量820,270Klのうち汲み取りにより74%を収集し、その77%（全排出量の57%）を海洋投棄しているほか、各家庭での浄化槽等による処理にたよっている。なお、本市では、し尿の収集は95%を許可業者が行ない、残りの郊外周辺地区等を市が直営で、行なっている。収集回数は月おむね2回を標準としている。下水道施設は、市民の環境衛生の向上、河川および海洋の汚濁の防止、あるいは低地帯の浸水を解消するなど、近代市民生活上必要不可欠な根幹的都市施設であるので、早期整備にさらに努力するほか、下水道の普及と終末処理場の整備に併行し、水洗化の促進が要請されている。

The sewerage system in the city is less developed than in other cities. In recent years, however, an extensive sewerage project has been undertaken by the city to provide trunk sewers, pumps, disposal and other facilities not only for the old towns but also for the newly developed towns in the city. To show the favorable results attained, the sewerage area was increased to 6,080 ha. as of end of 1969 which corresponded to 41.2% of the total sewerage area to be provided in the city. But the sewerage facilities for flush toilets, though expanded considerably, still remain on a low level. As a consequence, 74% of the total excreta were collected by excreta trucks, and 77% of the 74% (57% of the total) were cast away into the ocean; some of them were disposed by home sewage disposal facilities. Most of the excreta are collected by the licenced contractors in the midtown areas, while the collection is direct managed by the city in the suburban districts; in most areas in the city, the collection is made twice a month in general. Since the sewerage facilities are indispensable for modern civil life as one of the fundamental public facilities, greater efforts should be made to realize the prompt extension of the sewerage, the further arrangement of the terminal disposal facilities, and the promotion of sewerage system for flush toilet accommodations.

し尿処理状況推移—Trandistion of Sewage Disposal

	39	40	41	42	43
排出量	687,023	749,955	802,400	813,700	820,270
下水道処理	14,128	2 16,002	2 28,300	4 34,010	4 46,200
浄化槽処理	99,066	14 113,921	15 142,200	18 161,700	20 151,000
汲み取り処理	526,562	77 571,879	76 595,792	74 593,075	73 607,417
海洋還元	405,018	462,256	498,288	487,684	466,344
浄化槽	108,896	98,451	85,049	98,983	135,494
農村還元	12,648	11,172	12,455	6,408	5,579
自家処理	47,267	7 48,153	7 36,108	4 24,915	3 15,653
	KI %	KI %	KI %	KI %	KI %

年度別普及率—Diffusion of Sewerage in Percentage

年度	40	41	42	43	44
A市街地面積 ha	12,980	13,630	13,850	14,140	14,770
B排水面積 ha	4,230	4,304	4,537	5,020	6,080
排水人口 千人	642	666	692	734	925
処理面積 ha	687	970	1,104	1,270	1,790
処理人口 千人	110	121	143	209	352
水洗化人口 千人	61	73	92	139	209
普及率B/A %	32.6	31.6	32.8	35.5	41.2

下水処理場—Sewerage Disposal Place

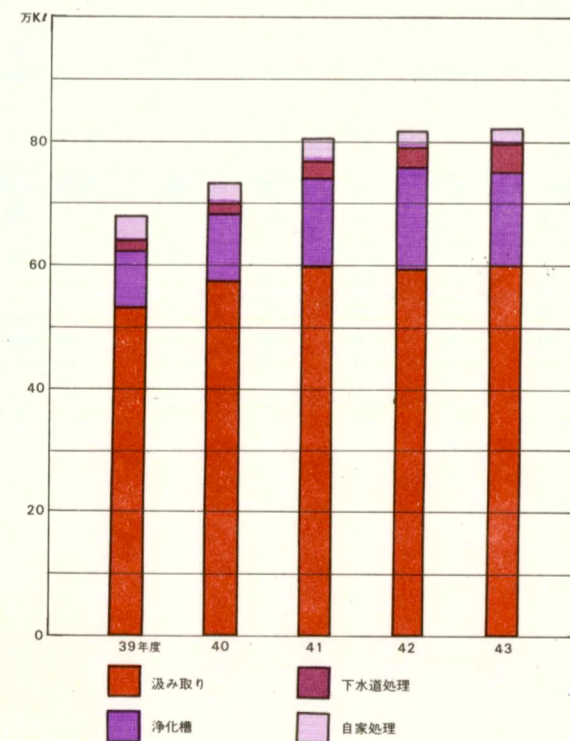
処理場名	始動開始	処理面積/ha	処理能力/人分
北部処理場	43.7	368.8	163,000
中部処理場	37.4	699.5	162,000
南部処理場	40.7	653.0	195,000
計		1,721.3	520,000

処理面積 — 45年1月末現在
処理能力 — 1日1人 400人
ポンプ場 — 16ヶ所 下水道管延長 911,125m

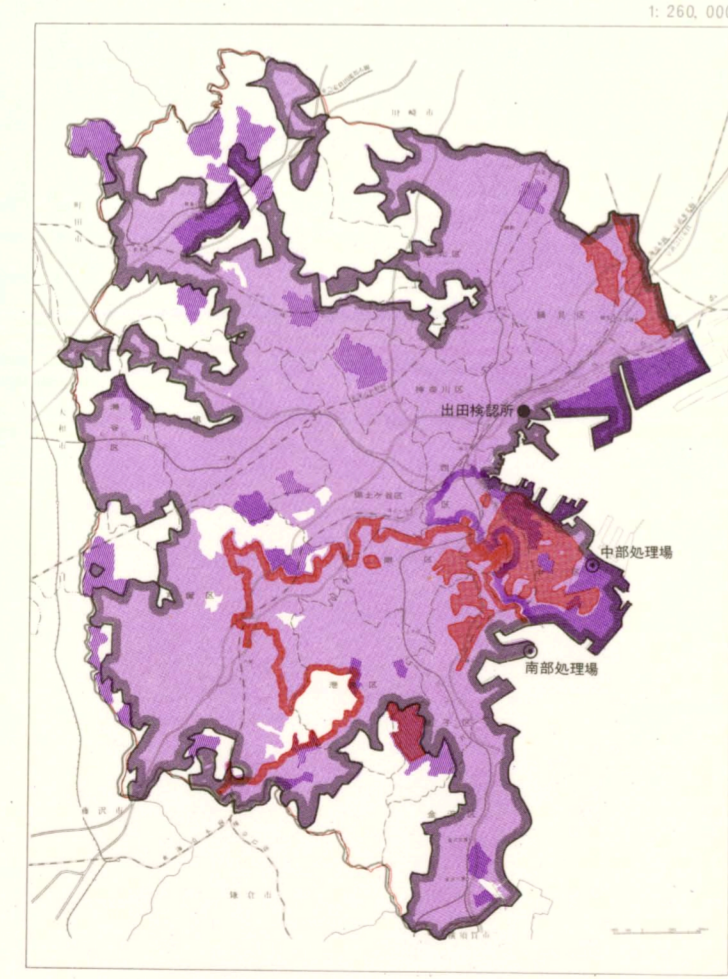
他都市の状況（42年度）—Sewerage Facilities in Comparison with Other Cities

	横浜市	東京都	名古屋市	京都市	大阪市	神戸市	北九州市
市街地面積 ha	13,850	52,853	15,340	8,630	17,800	6,766	8,080
普及面積 ha	4,537	15,874	10,130	3,135	10,792	2,216	1,241
普及率 %	32.8	30.0	66.0	36.3	60.6	32.8	15.4

過去5年におけるし尿処理内訳 Disposal of Excreta in Past 5 Years



し尿処理状況図—Sewerage Disposal Viewed on a Map



- 既設ポンプ場 Existing Pump—Installed Site.
- ◇— 既設下水処理場 Existing Sewerage Disposal Place.
- 既設幹線 Existing Trunk Sewer.
- 水洗化区域 Sewerage—Laid Zone for Flush.
- 下水処理区境 Jurisdictional Border Line for Sewerage Disposal.
- 計画ポンプ場 Planned Site for Installing Pump.
- ◆— 計画下水処理場 Planned Sewerage Disposal Place.
- 計画幹線 Planned Trunk Sewers.

排水面積
下水管きよによって排水される面積
処理面積
終末処理される面積。排水面積の一部で水洗化可能面積に等しい。
●図と解説資料 — 横浜市下水道局下水道部計画課 横浜市清掃局管理総務課
昭和45年3月末現在

